

TROUSSE SCOLAIRE ÉCOLES SECONDAIRES

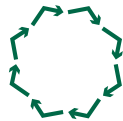
Mise en place
d'un comité vert



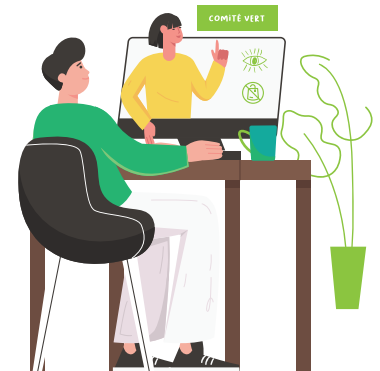
Mise en place d'un comité vert

Écoles secondaires

Produit dans le cadre du projet



Mission
Recyclage
Compostage
Laurentides



Mission Recyclage Compostage est un projet porté par Synergie économique Laurentides en collaboration avec les MRC de la région administrative des Laurentides ainsi que la Ville de Mirabel. Le projet vise à optimiser le recyclage et le compostage des industries, commerces et institutions (ICI) de la région et à diminuer ce qui va à l'enfouissement.



Synergie économique Laurentides est un organisme à but non lucratif dont la mission est de proposer à sa clientèle affaires, institutionnelle et municipale des Laurentides, un modèle de développement axé sur les principes de l'économie circulaire, afin de la rendre plus compétitive en gestion des matières résiduelles et des gaz à effet de serre. synergielaurentides.ca

LA TROUSSE SCOLAIRE EST COMPOSÉE DE 4 DOCUMENTS :

- Introduction à la bonne gestion des matières résiduelles
- **Mise en place d'un Comité vert**
- Activités et outils d'information, de sensibilisation et d'éducation
 - Outils à imprimer.



Ce document vise à servir de référence aux écoles afin qu'elles puissent créer et maintenir un comité vert dans leur établissement pour y améliorer la gestion des matières résiduelles et diminuer la quantité de déchets destinés à l'enfouissement.

Mise en place du comité vert

Le comité vert a à cœur les questions environnementales de son milieu. Il détermine les projets visant à l'amélioration des bonnes pratiques environnementales en gestion des matières résiduelles.



Les objectifs du comité peuvent être de :

- Sensibiliser le personnel, les responsables éducatifs et les élèves sur les bonnes pratiques environnementales relatives à la gestion des matières résiduelles;
- Mettre en place des projets, par exemple, d'optimisation du tri des matières résiduelles dans l'école et d'implantation du compost ;
- Former des ambassadrices et ambassadeurs de l'école sur le plan environnemental à travers des formations, des rencontres, des conseils, des bulletins d'information et d'autres actions concrètes;
- Démontrer à la communauté étudiante que les écogestes comptent.
- Changer les comportements auprès de la communauté scolaire pour qu'elle soit éveillée aux enjeux environnementaux.

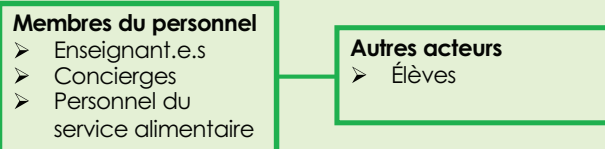
La composition

Pour la composition du comité vert, l'option idéale est celle qui regroupe tous les rôles mentionnés ci-dessous. Toutefois, il est tout à fait possible de mettre sur pied un comité vert, même en ayant un effectif réduit.

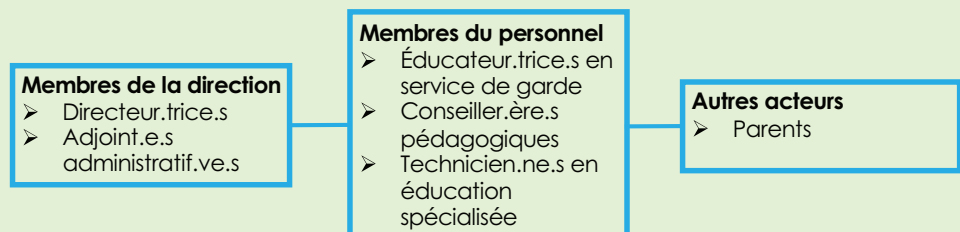


COMPOSITION IDÉALE POUR LA CRÉATION D'UN COMITÉ VERT

ACTEURS ESSENTIELS



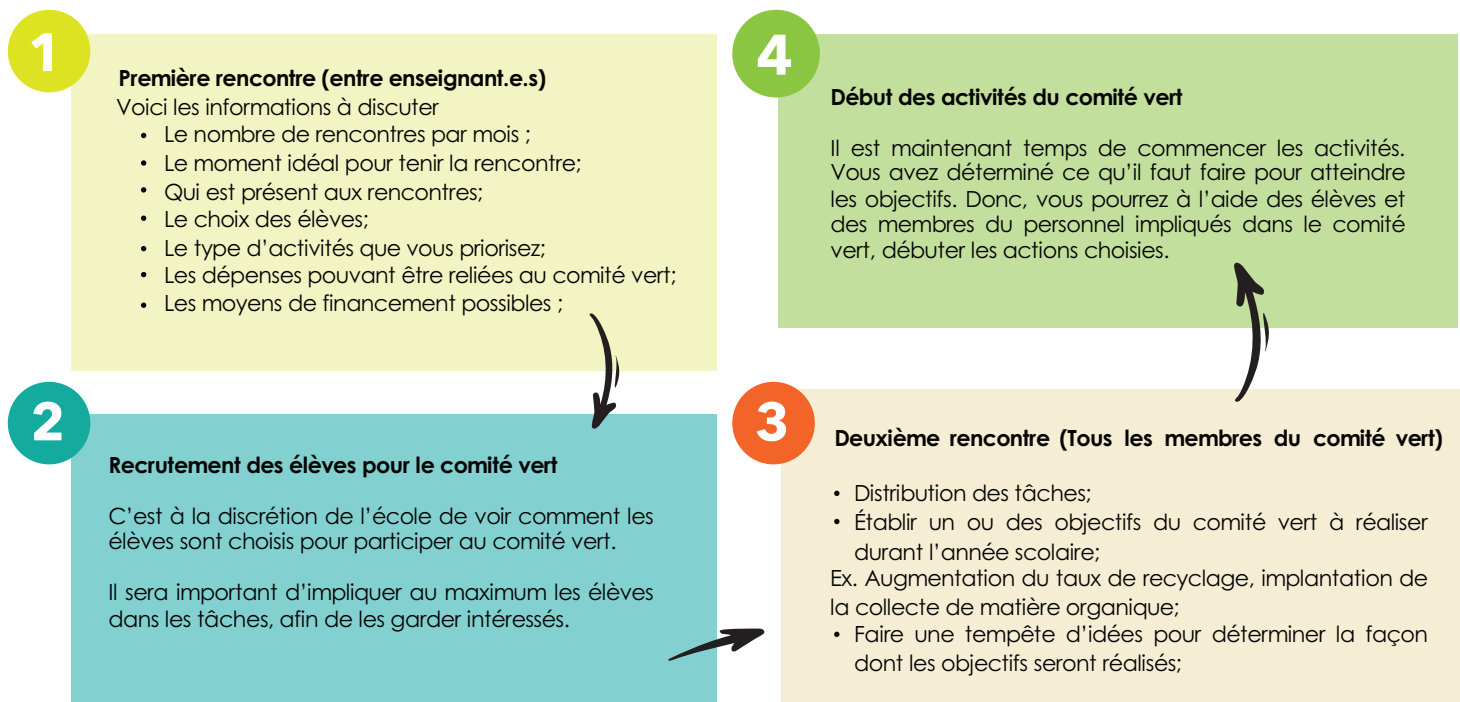
ACTEURS RECOMMANDÉS



Fonctionnement et rencontres

Pour le fonctionnement et les rencontres du comité vert, voici un schéma qui explique les étapes détaillées, afin de vous aider à mettre rapidement sur pied le comité vert.

ÉTAPES DE LA MISE EN PLACE DU COMITÉ VERT



Actions du comité vert

Pour vous aider, nous vous proposons quelques idées d'actions qui peuvent être assignées aux élèves membres du comité vert :

- Surveillance occasionnelle du tri à la cafétéria
- Collecte des mini bacs (compostage/recyclage) dans les classes
- Appui à la conciergerie
- Animation d'ateliers dans les classes
- Organisation d'activités environnementales diverses
- Préparation de messages à l'interphone concernant les matières résiduelles
- Conception d'outils de sensibilisation (p.ex. affiches)



Obstacles possibles : manque de participation des élèves

Dès la première rencontre, il faut valider avec les membres quels sont leurs intérêts et leurs motivations. Ceci permettra de déployer des projets qui cadrent avec leurs désirs et leur vision du comité.

L'absence d'activité peut engendrer une perte d'intérêt chez certains membres du comité. Le document *Activités et outils d'information*, de sensibilisation et d'éducation de la Trousse scolaire regorge d'idées à ce propos.

Vous avez décidé d'implanter le compost en classe et à la cafétéria? Bravo!!!

Voici quelques trucs pour éviter les problèmes liés au compostage.

Les odeurs et les insectes :

- Mettre du papier ou du carton au fond du bac
- Éviter les liquides!
- Garder le bac brun à l'abri du soleil si possible
- Sortir le bac à chaque collecte même s'il n'est pas plein
- Rincer régulièrement et laver le bac avec du vinaigre au besoin



Il existe un produit qui est utilisé par les cuisines en restauration. Le produit s'appelle BIODOR et peut être vaporisé dans les contenants de récupération des résidus organiques situés dans la cuisine, la cafétéria ou les bacs bruns de l'école. Ce produit est conforme et compostable.

L'hiver et le gel

Puisque l'hiver peut être rigoureux, il arrive parfois que la matière organique gèle dans le bac, ce qui occasionne des problèmes lors de la collecte. Voici quelques solutions :

- Mettre vos matières organiques dans des sacs en papier brun ou les emballer dans du papier journal;
- Mettre du carton ou de la matière absorbante (matière sec, papier journal, etc.) dans le bac pour alterner la matière humide et la matière sèche;
- Éviter de surcharger ou de compacter les matières dans le bac;
- Éviter de mettre du liquide ou des matières encore chaudes dans le bac.

En résumé

Cette section de la trousse vous a permis de devenir des spécialistes en création de comités verts! Vous avez compris les raisons d'être d'un comité vert, qui doit le composer pour assurer son efficacité, les actions possibles à réaliser de même que les problèmes qu'il peut rencontrer. En plus d'avoir tout le nécessaire en main pour assurer la pérennité de votre comité, vous savez désormais comment gérer votre bac brun pour éviter les nuisances! **À vos marques, prêts, compostez!**

